

Beiarelva og Saltdalselva

- et prosjekt med fokus på bestandsovervåking og påvirkning fra oppdrettsnæringen

Bakgrunn

I kjølevannet av at Stortinget vedtok ordningen med nasjonale laksevasdrag (NVL) og laksefjorder ble DN gitt i oppdrag å utforme et forslag til overvåkingsprogram. Dette foreligger i form av et utkast datert 30.01.2007. Her fremgår det at programmet skal:

- "gi tilstrekkelig kunnskap om bestandsutviklingen" med fokus på :
 - o bestandens tilstand i forhold til negativ menneskeskapt påvirkning.
 - o lakseoppgang, beskatning og gytebestand i NLV og referansevasdrag.
- "følge utviklingen av de enkelte påvirkningsfaktorer i vassdrag og fjorder" herunder :
 - o følge utviklingen i antall rømt oppdrettsfisk og forekomsten av rømt oppdrettsfisk i gytebestandene i utvalgte NLV og i referansevasdrag.

Beiarelva er vedtatt som nasjonalt laksevasdrag og Saltdalselva er diskutert som referansevasdrag for Beiarelva. Begge elvene er normalt blant de fem beste elvene i Nordland med hensyn til innrapportert fangst av laksefisk (se vedlegg I for fangst 2000-2007), og spesielt i Saltdalselva foreligger lange tidsserier med skjellanalyser og ungfiskregistreringer. I tillegg er det over flere år (>5 år) gjennomført gytefiskeregistreringer ved dykking i begge elvene.

Saltdalselva ligger innerst i Skjerstadvjorden, og fem oppdrettslokaliteter (laksefisk) ligger i en avstand av 4-20 km fra elvemunningen (Vedlegg II). Ytre del av fjordområdet er imidlertid uten oppdrettslokaliteter, og det er først om lag 80 km fra elvemunningen at nye oppdrettslokaliteter påtreffes. For Beiarelvas vedkommende er avstanden til oppdrettslokaliteter større og de første ligger vel 40 km fra elvemunningen. Som nevnt ovenfor foreligger det skjellprøver som er innsamlet enten innenfor fiskesesongen eller ved organisert kontrollfiske om høsten flere år bakover fra begge elvene. Disse registreringene gir en viss informasjon om innslagene av oppdrettsfisk i elvene, og indikerer at andelen av oppdrettsfisk er relativt lik i de to elvene. Imidlertid mangler totalbestandsanalyser og data som ikke påvirkes av eventuelle forskjeller i fangbarhet mellom vill og rømt laks. Lokale oppdrettere har ønsket om å samlokalisere flere oppdrettsenheter i indre del av Skjerstadvjorden, og har i den sammenheng uttrykt vilje til å støtte undersøkelser som klarlegger i hvor stor grad lokal oppdrettsaktivitet har negative effekter på fiskebestandene i Saltdalselva.

Prosjektmål

Over en periode på fem år ønsker vi å kartlegge den totale oppvandringen av fisk i Beiarelva og Saltdalselva. Oppvandringsregistreringen vil skje ved videoovervåking, som utover antall, arts- og størrelses- og kjønnsfordeling også gir informasjon om andelen av laks med klare oppdrettskarakterer og på en grovere skala kan gi et inntrykk av forekomsten av lakselus.

Fangstrapporteringen er god i begge vassdragene (om lag 90 % tilbakerapportering) og vil sammen med tallene for total oppvandring i vassdraget danne grunnlag for presise beregninger av beskatningsrater.

Innsamling av skjellprøver fra laks gir en sikker identifikasjon av rømt oppdrettslaks, og ved å samholde resultat fra skjellprøver med videoregistreringene vil den faktiske forekomsten og andelen av rømt oppdrettslaks framkomme for hvert vassdrag. Skjellmaterialet vil utvides til også å omfatte prøver fra de nærmeste oppdrettsanleggene (2-3 matfiskoppdrettere og et smoltanlegg). Bakgrunnen for dette er et ønske om å spore opprinnelsen (eller indikere hvor fisken ikke kommer fra) til rømt oppdrettsfisk i Beiarelva og Saltdalselva gjennom genetiske studier av skjellmaterialet.

Gytefiskregistreringer er utført ved visuell observasjon under overflatedriv på utvalgte strekninger i begge elvene gjennom flere år, og forutsettes videreført i samme omfang de neste fem årene. Ved å sammenstille data fra gytefiskregistrering, fangstrapportering og oppvandringsregistrering vil eventuelle sammenhenger avdekkes. Vi ser for oss muligheten til å etablere ett eller flere områder for gytefiskregistrering i hver elv som representerer variasjonene i total gytebestand, slik at fremtidige registreringer kan gjøres enklere.

Følgende mål er definert for prosjektet :

- Ved videoovervåkning skal den totale årlige oppvandringen av laks, sjørret og sjørøye i Beiarelva og Saltdalselva kartlegges og beskrives for årene 2008-2012.
- Sammen med fangstrapporter skal oppvandringsregistreringene gi presise beregninger av beskatningsrater. Beskatningsrater kan senere anvendes til å beregne totalbestand i år uten oppvandringsregistrering.
- Avklare sammenhenger mellom registreringer av gytefisk (v/ overflatedriv) og faktisk gytebestand (oppvandring – fangst) slik at gytefiskregistreringer på sikt kan brukes som et sikrere verktøy i forvaltningen av elvene.
- Basert på skjellprøver av laks fanget i fiskesesongen og oppvandringsregistreringene skal den samlede oppvandringen av rømt oppdrettslaks beregnes.
- Med bakgrunn i skjellprøver fra elvene og fra de nærmeste oppdrettsanleggene skal sannsynligheten for at rømt oppdrettslaks i elvene har lokal opprinnelse, eller kommer fra et større geografisk område, belyses.
- Vurdere omfang og betydning av oppvandringen av rømt oppdrettslaks i Beiarelva og Saltdalselva, klarlegge i hvor stor grad lokal oppdrettsaktivitet har negative effekter på fiskebestandene i Saltdalselva.

Prosjektaktører og aktivitetsplan

Oversikt over aktører i prosjektet og ansvarsområdet til de ulike aktørene.

Aktivitet	Aktør
Prosjekteier (fremme søknader), økonomistyring	Beiarn kommune, Saltdal kommune
Oppvandringsregistrering	Lamberg Biomarine Services
Skjellprøver: - innsamling	Lokale sportsfiskere (administrert av NINA)
- bearbeiding	NINA
- genetikk	NINA
Gytefiskregistrering	Lokale elveeierlag
Administrasjon gytefiskregistrering	Prosjekt "Bedre fiske i regulerte vassdrag i Nordland"
Prosjektadministrasjon og årlig resultatrapportering	Prosjekt "Bedre fiske i regulerte vassdrag i Nordland"
Sluttrapportering	NINA / Prosjekt "Bedre fiske i regulerte vassdrag....."

Tidsrom for gjennomføring av de ulike aktivitetene i løpet av prosjektperioden.

Aktivitet	2008	2009	2010	2011	2012	2013
Oppvandringsregistrering	■	■	■	■	■	
Skjellprøver -innsamling	■	■	■	■	■	
-bearbeiding		■	■	■	■	■
-genetikk		■	■	■	■	
Gytefiskregistrering	■	■	■	■	■	
Årlig resultatrapportering		■	■	■	■	
Sluttrapportering						■

Kostnadsrammer og finansiering

Årlige kostnader for aktivitetene i Saltdalselva og Beiarelva i årene 2008-2012. Resultatrapportering utføres hvert år, mens en fullstendig rapport (sluttrapport) vil utferdiges i 2012/2013.

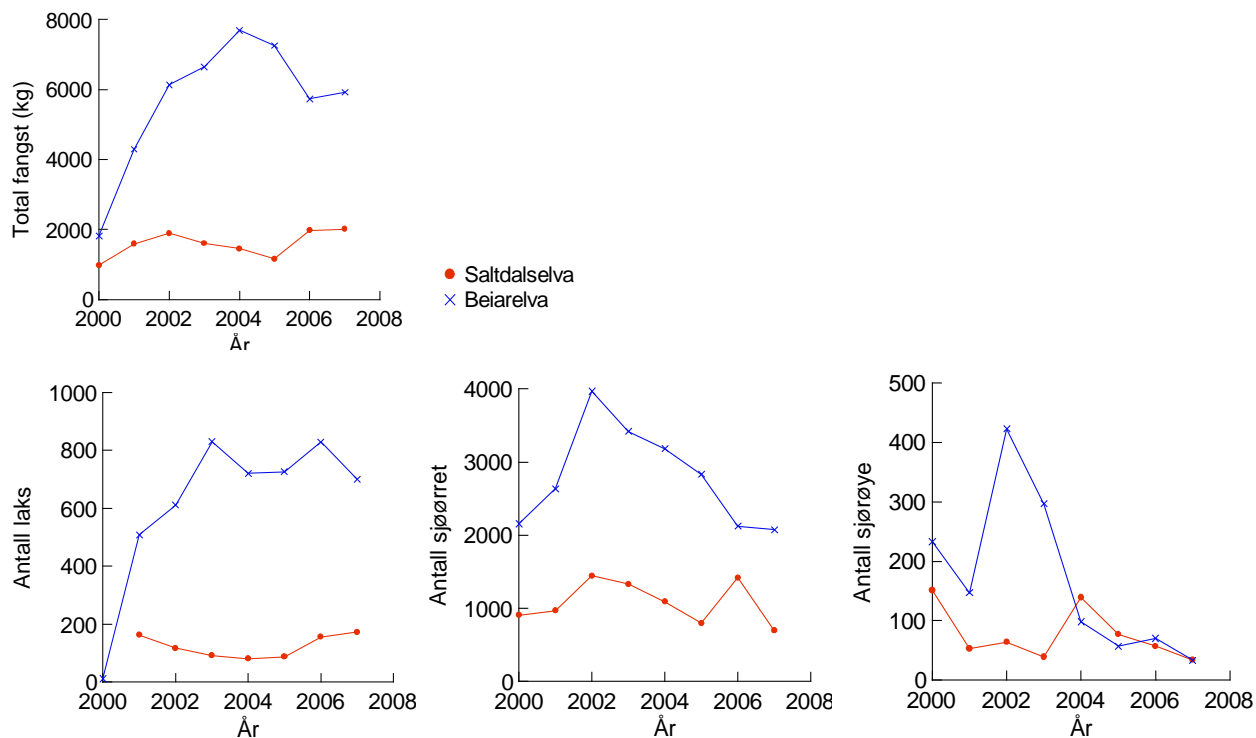
	Saltdalselva		Beiarelva	
Økonomistyring	0	- (Kommunal egenin..)	0	- (Kommunal egenin..)
Oppvandringsregistrering	420 000	- (Lamberg Biomarin.)	420 000	- (Lamberg Biomarin)
Skjellprøver -innsamling	0	- (Lokal egeninnsats.)	0	- (Lokal egeninnsats)
-bearbeiding	60 000	- (NINA.)	60 000	- (NINA)
-genetikk	70 000	- (NINA)	70 000	- (NINA)
Gydefiskregistrering	0	- (Lokal egeninnsats.)	0	- (Lokal egeninnsats.)
Adm. gydefiskregistrering	10 000	- (prosjekt "Bedre fi..")	10 000	- (prosjekt "Bedre fi..")
Årlig resultatrapportering	10 000	- (prosjekt "Bedre fi..")	10 000	- (prosjekt "Bedre fi..")
Prosjektkoordinering	10 000	- (prosjekt "Bedre fi..")	10 000	- (prosjekt "Bedre fi..")
Innskudd til sluttrapportering (Sluttrapportering kr 140 000)	14 000	- (NINA)	14 000	- (NINA)
Årlig total prosjektramme	594 000		594 000	

Finansieringsforslag for planlagt aktivitet i Saltdalselva og Beiarelva i hvert år i perioden 2008-2012.

	Saltdalselva		Beiarelva	
Prosjektkostnad	Kr 594 000		Kr 594 000	
Tilskudd Dir. for naturforv.		Kr 300 000		Kr 300 000
Tilskudd lokal oppdrettere		Kr 294 000		---
Tilskudd Statkraft (80 %)		---		Kr 234 000
Tilskudd SKS (20 %)				Kr 60 000
	Kr 594 000	Kr 594 000	Kr 594 000	Kr 594 000

VEDLEGG

Vedlegg I Samlet fangst (kg) av laks, sjørøret og sjørøye og fangst av de ulike artene i Saltdalselva og Beiarelva i årene 2000-2007



Figur 2 Innrapportert fangst av laks, sjørøret og sjørøye i Saltdalselva (rød linje) og Beiarelva (blå linje) i årene 2000-2007.

VEDLEGG II Oversikt over lokaliteter med matfisk-konsesjoner for laksefisk i nærområdene til Saltdalselva og Beiarelva.



Kameraplassering

